



MEASURETEK

www.easthigh.com.cn



EHC-CF 计数秤

使用说明书

南京东恒计量实业有限公司

地址:南京市江宁区湖熟街道汤铜路 77 号

电话: 4009989055/025-87135587

网址: www.easthigh.com.cn

目录

1. 引言	1
注意事项	1
产品规格及参数	1
2. 拆封和设置	2
包装盒内包含	2
3. 产品介绍和功能	2
显示面板	2
功能按键	3
4. 操作说明	3
正常称重功能	3
去皮功能	3
计数功能	4
累计功能	4
检重 (数据比较) 功能	5
储存单重和皮重到储存器	5
从储存器中调用单重和皮重	6
5. 参数设置	7
LCD 背光对比度设置	7
自动关机时间设置	7
查看电池电压和 ADC 内码	7
时间日期设置	8
ID 设置	8
第二台面参数设置	8
LCD 测试模式	8
6. 显示定义	8
输入字母模式按键定义	8
显示字符定义	9
显示信号定义	9
7. 错误提示与故障排除	10
错误提示与故障排除	10
电池与充电注意事项	10

1. 引言

感谢您购买南京东恒 EHC-CF 计数秤。为帮助您正确使用该产品，请仔细阅读使用说明书。

注意事项



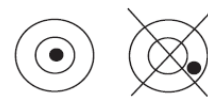
- 请在干燥环境下使用该电子秤，严禁将电子秤浸泡在水或其他液体中。
- 该电子秤内置可充电铅酸电池，在废弃不用时请按照当地法律法规进行合法处置。
- 在使用该电子秤前请仔细阅读此说明书。为了以后方便查询与解决可能出现的问题，请保存好此说明书。
- 使用前请开机热机 10 分钟，以便内部组件和称重传感器有足够的时间来达到稳定和平衡。将待称重的物品放在秤盘上，获取稳定的重量数据后，请立即移走物品。这有利于延长秤的寿命、保证精度。
- 避免长时间暴露于极热或极冷的环境中，此电子秤最适合在正常室温下使用。使用前应使秤适应其所处的环境温度。
- 若电子秤放置较长时间不用，请隔 90 天给电池充一次电。随着使用时间的加长，电池性能会逐渐退化。若充电后电池工作时间太短，请立即更换电池。
- 不要在使用中的手机，收音机，计算机或其他电子设备附近使用，因为这些设备发射的射频信号可能造成称量不稳定。

产品规格及参数

型号	EHC-CF-6	EHC-CF-15	EHC-CF-30	EHC-CF-50
最大量程	6 kg(12 lb)	15 kg(30 lb)	30 kg(60 lb)	50 kg (100lb)
分度值	0.2 g (0.0005 lb)	0.5 g (0.001 lb)	0.5 g (0.001 lb)	1g (0.002lb)
分辨率	1:30000		1:60000	1: 50000
建议最小起重量	4 g (0.01lb)	10 g (0.02 lb)	10 g (0.02 lb)	20 g (0.04 lb)
最小单重量	0.02g(0.00005lb)	0.05g(0.0001lb)	0.1g(0.0002lb)	0.2g(0.0005lb)
结构	不锈钢秤盘，塑料外壳			
称重单位	kg / lb			
功能模式	称重，计数，累计，比较			
显示	0.73",18 位数字：计重窗口 6 位，单重窗口 6 位,计数窗口 6 位			
储存	256 个 (包括称重单位，单重，皮重)			
置零范围	开机零点范围：校准零点±15%FS; ZERO 置零范围：开机零点±5%FS			
去皮范围	0~100%FS			
工作温度	32° to 105°F (0° to 40°C)			
湿度范围	<90% 相对湿度			
电源	6V 4Ah 铅酸可充电电池 或适配器(12Vdc/500mA 内正外负)			
电池性能	在背光关闭情况下，连续充电 12 小时后可持续使用 80 小时			
通讯接口	RS232, USB, 第二个 DB9 接头连接另一台面			
安全加载范围	0~150% FS			
秤盘尺寸 (长 X 宽)	335 x 225 mm; 13.2" x 8.9"			
整秤规格 (长 X 宽 X 高)	355 x370 x 133 mm; 14" x 14.57" x 5.24"			
第二台面	分度数: n=1000-30000 分度值 d=0.0001-0.0002-0.0005---0.001-0.002-0.005 ---0.01-0.02-0.05---0.1-0.2-0.5---1-2-5 kg/lb			

2. 拆封和设置

- 拆开包装盒将秤拿出放置于稳定平坦的使用地点。避免在灰尘、污垢、湿气、振动、气流强电磁波及阳光直射等环境下使用。
- 前面板装有水平泡，利用电子秤的调整底角调平水平泡，直到气泡位于水平泡中间。（如右图所示）
- **注意:** 每次更换使用地点都需将秤调至水平状态。
- 在第一次使用前，内置充电电池需充电12小时。
- 连接适配器的插口在秤体底部。将适配器接通电源后电池开始充电。
- 若电子秤在将来需存放或者运输，请保存好完整的包装材料以达到对秤较好的保护

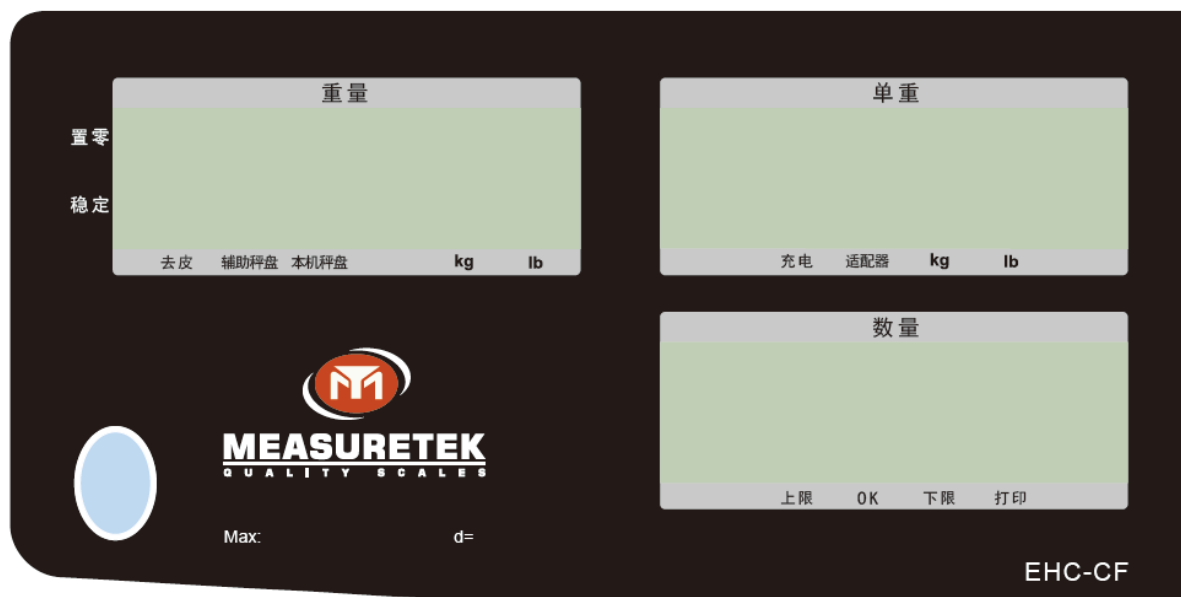


包装盒内包含

- 电子秤
- 使用说明书
- 12Vdc/500mA 适配器

3. 产品介绍和功能

显示面板



- **总重** – 秤盘上物品总重量
- **置零** – 秤置零，净重为 0，皮重为 0.
- **稳定** – 秤处稳定状态
- **去皮** – 显示读数非净重; 皮重非 0
- **R.S./L.S.** – 使用的是辅助秤盘或本机秤盘
- **kg** – 称重单位为 kg
- **lb** – 称重单位为 lb
- **单重** – 物品的单重用于计算物品的总件数
- **充电** – 电池正在充电
- **适配器** – 正在使用适配器
- **计数** – 根据物品总重和单重得出的物品件数
- **上限/OK/下限** – 当前物品数量与已设置上下限制的比较
- **打印** – 数据输出

功能按键



组合键(长按 4 秒)

- 开/关+ 0 – 进入校准模式
- 开/关+ 1 – 设置 LCD 背光对比度
- 开/关+ 2 – 进入自动关机时间设置
- 开/关+ 3 – 显示内码或工作电压

- 0~9 – 数字输入
- 单位转换 – 称重单位切换
- 清除 – 清除数据或累计值
- 确认 – 确认操作或储存数据
- 退出 – 退出当前操作并返回到正常称重模式
- 打印 – 通过 RS232 或 USB 接口输出数据
- 累加 – 累加当前重量值。长按 4 秒显示累计总数量和总重量
- 置零 – 设置零点
- 去皮 – 秤的读数稳定后，去除皮重
- 辅助秤盘/本机秤盘 – 选择辅助秤盘或本机秤盘
- 上限/下限 – 设置检验数量的上下限制
- 单重 – 进入单重计算模式
- 调用 – 调用已储存的单重或皮重以及称重单位
- 存储 – 储存单重或皮重以及称重单位
- 开/关 – 开机或关机

- 开/关 + 4 – 进入 RS232 参数设置模式
- 开/关 + 5 – 进入时间日期设置模式
- 开/关 + 6 – 进入 ID 设置模式
- 开/关 + 去皮 – 进入第二台面参数设置模式
- 开/关+打印 – 进入 LCD 测试模式

4. 操作说明

正常称重功能

1. 将电子秤置于稳定、平坦的使用地点，利用调整底角调平水平泡，直至气泡位于水平泡中心位置。
2. 清空秤盘，打开秤体左下方的电源开关。由于此秤精度很高，开机后请热机十分钟后再使用。
3. 关机状态下，按 **开/关** 键开机。开机后秤在自检后回零，然后准备称重。
注意：若开机后秤不回零，会显示一个错误代码。详情请参见错误提示与故障排除部分。
4. 按 **单位** 键切换称重单位，可选单位有：kg，lb
5. 若有需要，可设置皮重。
6. 放置物品于秤盘上，显示物品重量读数。
7. 若有需要，可打印数据。
8. 完成称重后，按 **开/关** 键关闭电子秤。

去皮功能

此电子秤可手动输入皮重，也可直接称重去皮。

1. 称重去皮

- a. 放一个空容器于秤盘上，按 **去皮** 键后显示将归零，容器的重量作为皮重扣除。显示屏上的指示箭头指向去皮。
注意：毛重必须为正数才能确认去皮。
- b. 若需清除去皮重量，清空秤盘，秤会显示一个负数。按 **去皮** 键后显示归 0，去除容器的重量。显示屏上的指示箭头指向置零。

2. 手动输入已知皮重:

- 通过数字键输入已知皮重,输入的数将会在重量显示窗口显示。按`去皮` 键确认,按`退出` 键放弃输入,然后退出。

例如: 秤盘为空时,输入 100g 按 `去皮` 键会显示 “-0.100” kg.

- 按`调用` 键调取之前已输入的皮重。按`退出` 键返回到称重功能。

注意: 之前储存的皮重只能在皮重设置模式下才可调用。

- 若需清除手动输入的皮重,输入 0 然后按`去皮` 键确认。

注意: 对于 EHC-CF-15 这款秤,若皮重大于 10kg,重量显示窗口将显示“`d5P.oür`”。秤盘上重量移除后,去皮功能仍正常使用(已去除皮重 10kg),但当重量窗口不显示“- 100000”,“`d5P.oür`”表明需显示值超出显示范围。

计数功能

计数功能可计算并显示出秤盘上物品的数量。

有两种方式输入物品单重:

1. 通过称已知数量物品的重量获取单重:

- 放置已知数量的物品于秤盘上,长按`单重` 键 4 秒进入单重计算模式。

注意: 秤盘上物品重量需大于 20d, d 值表示分度值,在前面板的底部有标注。若物品重量不足 20d,算出的数量可能不准确。

- 重量窗口显示重量,单重窗口显示“`5PLPC5`”,计数窗口显示将输入的已知数量。

- 通过数字键输入已知数量,按`确认` 键确认输入数字,按`退出` 键取消已输入数字并退出。

注意: 单重必须大于此说明书第一页产品规格及参数表中的最小单重量,否则按 `确认` 键确认输入数字时秤会显示错误提示“`LoPCUt`”。

2. 手动输入已知单重:

- 清空秤盘,短按`单重` 键进入单重输入模式。

- 重量显示窗口归 0,计数显示窗口显示“`PCUt`”,单重显示窗口显示将输入的单重。

- 通过数字按键输入已知单重。按`确认` 键确认输入数字,按`退出` 键取消已输入数字并退出。

注意: 输入单重必须大于此说明书第一页产品规格及参数表中的最小单重量,否则按`确认` 键确认输入数字时秤会显示错误提示“`LoPCUt`”。

3. 开始称重,秤会显示总数量和总重量。

注意: 在有些情况下,由于数字显示位数有限,可能会四舍五入。同样,若通过显示的单重手动分开显示总重,显示的数量可能会不对等。尽管如此,显示的数量仍是正确的。

累计功能

累计功能可储存所称物品的数量及所有数量的总和。

- 在计数模式下,按 `累加` 键将显示值加入到累计总和中。

- 在重量显示窗口将显示“`Add`”,单重窗口显示累计总次数,计数窗口显示总数累计值。

注意: 为了避免重复累计同一次称重数量,在一个新的数值累计到总数之前,需将秤盘上的物品拿走(秤盘上的重量需在最小起重量之下)。

- 长按`累加` 键 4 秒显示累计值,重量显示窗口显示“`Add`”,单重窗口显示累计次数,计数窗口显示总数累计值。

- 如需清除累计数量,显示累计值时长按`清除`键清除。

注意: 秤关机后累计值也将被清除。累计数量超过 999999 秤会显示“`Err 0 l`”。

检重 (数据比较) 功能

在检重或数据比较功能下，用户可设置一个范围，秤会显示所称物品数量是否在此范围内，或显示超过或低于此范围。例如：如果用户需所称物品数量在 100 ± 1 范围内，用户可将范围设为 99~101。当秤盘上物品数量在此范围内，秤会发出蜂鸣声。

1. 在计数模式下，按 **上限/下限** 键进入检重模式。重量显示窗口显示当前重量，单重窗口显示“*H.L.P.C.S*”，计数窗口显示之前储存过的上限值。
2. 通过数字键输入上限数量（按 **清除** 键清除所有输入数值）。按 **确认** 键确认输入数字，按 **退出** 键取消已输入数字并退出。
3. 计数窗口显示之前储存过的下限值。通过数字键输入下限数量（按 **清除** 键清除所有输入数值）。按 **确认** 键确认输入数字，按 **退出** 键取消已输入数字并退出。

注意：上下限值将会一直被储存，直到用户按照上述步骤修改。

上下限值需满足：上限值 \geq 下限值 > 0 。若上限值小于下限值，或上限值设为 0，检重功能不可用。

4. 若需关闭检重功能，依照上述步骤将上下限值设为 0。

储存单重和皮重到储存器

此电子秤可储存 256 个单重和皮重，用户可在测量产品更换时，快速调用已储存值

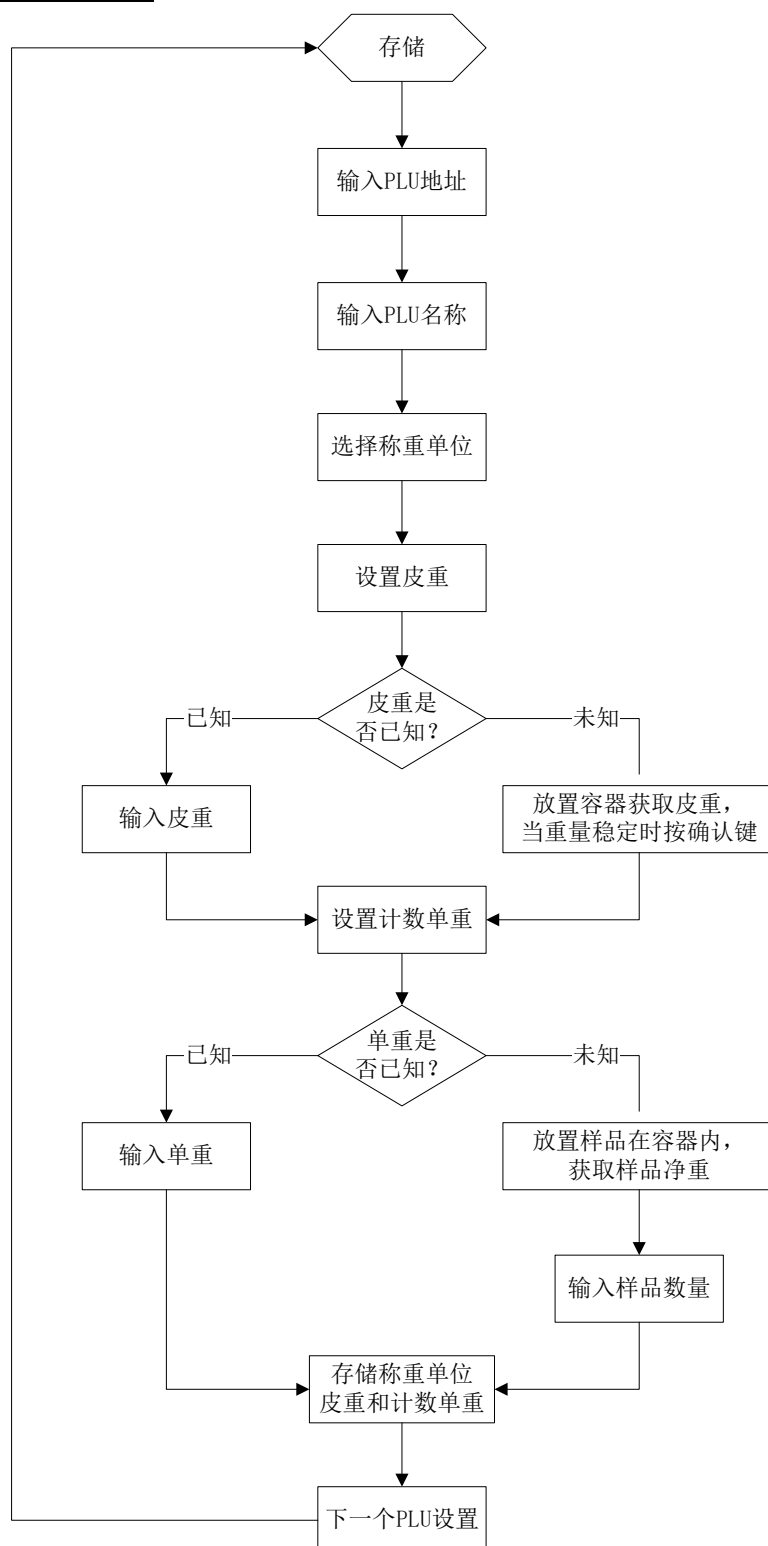
1. 在正常称重模式下，按 **储存** 键进入储存模式。重量显示窗口显示“*SEtPLU*”，计数显示窗口显示“*Addr.*”，单重显示窗口显示输入的地址数据。
2. 通过数字键为将输入的单重和皮重选择一个储存地址，1-256 都是有效的。按 **确认** 键确认输入地址，按 **退出** 键取消已输入地址并退出。
3. 按 **确认** 键选择 kg 或 lb 作为储存单重的单位。按 **确认** 键确认输入单位，按 **退出** 键取消输入并退出。
4. 计数显示窗口显示“*tAr.nod*”，单重显示窗口显示“*SAMPLE*”。按任一数字键选择“*SAMPLE*”未知皮重或选择“*INPUT*”已知皮重。按 **确认** 键确认，按 **退出** 键退出。
 - a. 若选“*SAMPLE*”作为皮重，清空秤盘，指示符将指向置零。将一空容器置于秤盘上，容器重量将在单重显示窗口显示。按 **确认** 键确认储存皮重到储存器。
 - b. 若选择“*INPUT*”输入已知皮重，之前保存在此地址的皮重将在单重显示窗口显示。通过数字键输入新皮重按 **确认** 键确认输入数据，按 **退出** 键取消输入并退出。
5. 按任一数字键选择“*SAMPLE*”未知单重或“*INPUT*”已知单重。按 **确认** 键确认，按 **退出** 键退出。
 - a. 若选“*SAMPLE*”计算出单重，计数显示窗口将显示“*SAMPLE*”。此时将样品放置于秤盘上按 **确认** 键，单重窗口将显示样品的净重。再按一次 **确认** 键，计数显示窗口将显示“*INPUT*”，单重显示窗口显示之前此地址储存的数量。按数字键输入新数量，按 **确认** 键确认输入数字，按 **退出** 键退出。
 - b. 若选择“*INPUT*”输入已知皮重，计数显示窗口会显示“*PCE.IPP*”，之前此地址储存的单重会在单重窗口显示。按数字键输入新的单重，按 **确认** 键确认输入，按 **退出** 键退出。

注意：单重需大于此说明书第一页产品规格及参数表中的最小单重量，否则按 **确认** 键时秤会显示错误提示“*Lo.SPt*”。

6. 进入下一地址储存数据，或按 **退出** 键退出当前模式。

注意：上述步骤请参照流程图 1。

图 1 – 储存单重和皮重到储存器



从储存器中调用单重和皮重

1. 在正常称重模式下, 按 **调用** 键进入此模式。重量显示窗口显示“*rCPLU*”, 计数显示窗口显示“*Addr*”, 单重显示窗口显示要输入的地址数据。
2. 通过数字键选择单重和皮重输入地址, 地址数据需在 1~256 才会有效。按 **确认** 键确认输入数字, 按 **退出** 键取消已输入数字并退出此模式, 不调用任何地址信息。
3. 此地址储存的单重、皮重及称重单位将被调用。若输入地址没有储存数据, 在计数显示窗口将显示错误提示信息“*Err40*”。

5. 校准

1. 在称重状态，同时按下`开/关`键+`0`键 3 秒以上；
2. 进入校准状态后，重量显示窗口 `CAL.ON`，这时，单重窗口显示当前操作：“`UNIT.0`”(Unit.0)或“`UNIT.1`”(Unit.1) 表示选择校准重量单位是 Kg (Unit.0) 或 lb (Unit.1) 数量窗口显示 “-----”
3. 用`单位转换`键选择校准重量的单位是 Kg 还是 lb (对应的重量单位指示灯会亮)，用`开/关`可退出，用`确认`键确认选择，并进入下一步。
4. 重量窗口仍显示 CAL.ON，单重窗口显示 “`UNLOAD`”(Unload) (表示准备校准零点，请移去秤台上的任何重物)，数量窗口显示当前 A/D 的输出内码，当秤稳定且重量单位指示灯不闪烁时，用`确认`键确认进行零点校准，用`开/关`可退出。当秤稳定且已取得当前零点后，秤自动进行到下一步
5. 单重窗口显示 “`LOAD`”(load)；表示对标准重量进行校准。数量及重量窗口的显示内容不变，在秤台中央轻轻放上 25%~100%FS 的标准重量，当秤稳定且重量单位指示灯不闪烁时，用`确认`确认进行零点校准，用`开/关`可退出。当秤获取了稳定的数据后，秤自动进行到下一步
6. 重量窗口显示内容不变，单重窗口显示 “`INPUT.LD`”(Input Load Weight 输入重量)，数量窗口显示 “0.000”(当校准重量单位是 Kg 时) 或 “0.0000”(当校准重量单位是 lb 时)，这时请移去秤台上的加载重量并用数字键或`清除`键输入加载的标准重量，再用`确认`键确认操作，输入的数据在数量窗口显示。
7. 当秤的单重窗口再次显示 “`UNLOAD`”(Unload)时，表示秤准备再次对零点进行再确认，已移去秤台上的重物后，当秤稳定且重量单位指示灯不闪烁时，按`确认`键确认。
8. 当秤正确校准完毕后，自动重新初始化，准备进入正常称重状态

注：在校准过程中若有异常，秤会显示 `CAL.ERR`；通常是输入数据或加载重量不正确，并尝试退回上一步进行处理，在校准过程中可以用 `开/关`键来放弃校准过程。

6. 参数设置

LCD 背光对比度设置

1. 在正常称重模式下，同时长按`开/关` + `1` 键直到重量显示窗口显示“`SETUP`”，单重显示窗口显示 “`LC.DLT`”，计数显示窗口显示背光对比度 x: (x=1-9, 默认值为 9)。按数字键输入对比度，按`确认` 键确认输入数字，按`退出` 键退出此模式，此时秤会自动重置。
2. 当重量显示窗口显示“`BL.LT.MD`”，计数显示窗口显示背光模式代码 x (x=0-2)，按数字键输入背光模式，按`确认` 键确认输入数字，按`退出` 键退出此模式，此时秤会自动重置。

X = 0 – 无背光

=1 – 背光长开

=2 – 背光自动打开或关闭

自动关机时间设置

若需修改自动关机时间，在正常称重模式下同时长按`开/关` + `2` 直到重量显示窗口显示“`SETUP`”，单重显示窗口将显示“`OFF.T`”，计数显示窗口将显示自动关机时间。通过数字键输入需设置的自动关机时间 (1~30 分钟)，按`确认` 键确认输入数字。若将自动关机时间设为 0，自动关机功能不可用。按`退出` 键退出此模式。

查看电池电压和 ADC 内码

查看电池电压和 ADC 内码 (模数转换器)，在正常称重模式下，同时长按`开/关` + `3` 直到单重显示窗口显示“`CODE`”，重量显示窗口显示“`UoL.x.x`”，xx V 就是电池电压。若秤使用的是适配器，重量显示窗口将显示下划线。计数显示窗口将显示内部 ADC 内码。按`退出` 键退出此模式。

时间日期设置

若需更改日期和时间设置，在正常称重模式下同时长按 $\boxed{\text{开/关}}$ + $\boxed{5}$ 直到重量显示窗口显示“ SETUP ”，单重显示窗口显示“ DATE ”，计数显示窗口显示日期，显示格式为年年月月日日。通过数字键输入需设置的日期。按 $\boxed{\text{确认}}$ 键确认输入的日期，然后进入时间的设置。按 $\boxed{\text{退出}}$ 键退出此模式。

重量显示窗口会显示“ SETUP ”，单重显示窗口显示“ TIME ”，计数显示窗口显示时间，显示格式为时时分分秒秒。通过数字键输入需设置的时间，按 $\boxed{\text{确认}}$ 键确认输入的时间，按 $\boxed{\text{退出}}$ 键退出此模式。

ID 设置

为此电子秤设置一个 ID，有助于此秤在多台秤同时输出数据时被识别出来。在正常称重模式下，长按 $\boxed{\text{开/关}}$ + $\boxed{6}$ 直到重量显示窗口显示“ SETUP ”，单重显示窗口显示“ ID ”，计数显示窗口显示当前 ID 内码（默认值为 000000）。通过数字键输入需设置的 ID，按 $\boxed{\text{确认}}$ 键确认输入，按 $\boxed{\text{退出}}$ 键退出此模式。

第二台面参数设置

1. 在正常称重模式下，长按 $\boxed{\text{开/关}}$ + $\boxed{\text{去皮}}$ 进入第二台面参数设置模式。在此模式下，用户可设置第二台面相关参数。
2. 重量显示窗口会显示“ SETUP ”，单重显示窗口会显示“ UNIT ”（主单位），计数显示窗口会显示“kg/lb”。
3. 按 $\boxed{\text{单位转换}}$ 键选择主单位，按 $\boxed{\text{确认}}$ 键确认输入，进入下一步。按 $\boxed{\text{退出}}$ 键退出此模式。
4. 单重窗口显示“ N1 ”（主单位分度数），计数显示窗口显示分度值数。
5. 通过数字键和 $\boxed{\text{清除}}$ 键输入分度数（n=1000-30000），按 $\boxed{\text{确认}}$ 键确认输入，进入下一步。按 $\boxed{\text{退出}}$ 键退出此模式。
6. 单重窗口显示“ N1 ”（主单位下的分度值），计数显示窗口显示分度值。
7. 通过数字键输入分度值（d=0.0001-5）。按 $\boxed{\text{确认}}$ 键确认输入，进入下一步。按 $\boxed{\text{退出}}$ 键退出此模式。
8. 单重显示窗口显示“ UNIT ”（副单位分度数），计数显示窗口显示分度数。（副单位的分度数最大为主单位分度数的 1.25 倍）
9. 通过数字键和 $\boxed{\text{清除}}$ 键输入分度数，按 $\boxed{\text{确认}}$ 键确认输入，按 $\boxed{\text{退出}}$ 键退出此模式。

LCD 测试模式

1. 同时长按 $\boxed{\text{开/关}}$ + $\boxed{\text{print}}$ 键，直到显示屏上所有字段全都显示。
2. (a)按 0 键---显示所有字段
(b)按 1 键---显示不同字段
(c)按 2 键---显示不同地方的字段
(d)按确认键，按上面 a-b-c 顺序循环显示字段。
3. 按 $\boxed{\text{退出}}$ 键---退出此模式

7. 显示定义

输入字母模式按键定义

按键	字母	按键	字母
0	0 space () ÀÂÆÇÈÉÊ Ë Ì Î Ï Ò Ù Û Ü	1	1ABC
2	2DEF	3	3GHI
4	4JKL	5	5MNO
6	6PQRS	7	7TUV
8	8WXYZ	9	9

例如：要输入”nut 8”，连续按 5 键 3 次，停下；再连续按 7 键 3 次，停下，再连续按 7 键 2 次，停下；再按 0 键一次，停下；再按 8 键一次。

显示字符定义

Symbol	7-segments digit	Symbol	7-segments digit	Symbol	7-segments digit	Symbol	7-segments digit	Symbol	7-segments digit
0		C		O		(ï	
1		D		P)		ô	
2		E		Q				ù	
3		F		R		À		û	
4		G		S		Â		ü	
5		H		T		Æ			
6		I		U		Ç			
7		J		V		È			
8		K		W		É			
9		L		X		Ê			
A		M		Y		Ë			
B		N		Z		Î			

显示信号定义

- Err01** - 重量信号过大或超出可读范围
- Err02** - 没有合适的的数据可显示
- Err03** - 重量信号太小
- Err04** - 零点大于设置范围
- Err05** - 零点小于设置范围
- Err10** - EEPROM 存储器不可用
- Err11** - EEPROM 存储器参数与备份数据不一致
- Err12** - EEPROM 存储器参数不在正常范围内
- Err20** - 校准错误
- Err30** - 输入数值超出 ADC 最大范围
- Err40** - 调用数据出现错误（地址中无存储数据）
- CRP.** - 称量
- Vol.** - 电压
- Add** - 累加
- PCL** - 单重
- StPCL** - 设置并储存单重
- Addr.** - 存储器储存地址
- Unit** - 称重单位
- rPCL** - 调用储存的单重，皮重和称重单位
- LoPCL** - 输入重量小于最小允许单重量
- StPLPCL** - 样品数量

- HiPC5 - 上限数量
- LoPC5 - 下限数量
- LoSPt - 样品重量小于最小允许单重量
- UNLoAd - 卸载
- LoAd - 加载
- INPLd - 输入加载重量
- dsP.our - 数据长度超出 LCD 可显示位数
- CALoN - 校准开关打开

8. 错误提示与故障排除

错误提示与故障排除

错误提示	造成原因	解决方法
Err01	重量读数超出过载范围或在当前称重单位下读数不可显示	减少载重直到重量值可显示或切换另一种称重单位
Err03	重量读数小于最小载重量	安装秤盘或进行零点校准。
Err04	重量超过开机零点范围（+15%），或超过置零键置零范围（+5%）	确认秤盘清空。 关机再开机。 进行零点校准
Err05	重量小于开机零点范围（-15%）或小于置零键置零范围（-5%）	安装秤盘或进行零点校准。
Err11	参数未设置，或设置不正确，或设置数据丢失	重设参数或重新校准。
Err12		
Err20	校准错误。输入数据或载重量太小，太大，不稳定或呈非线性	修正输入数据，放置正确重量于秤盘上，或找售后服务。
开不了机	电源线没插好。 电源未供电。 电池没电。 其他问题。	检查电源线是否连接完好。 确保电源已供电，检查电源。 更换电池。 找售后服务
置零键不能置零或开机不归零	秤盘上重量超出置零范围。 称重数据未稳定 传感器损坏	移除秤盘上重量 等称重数据稳定再试 找售后服务
在使用样品重量获取单重模式下，计数结果不准确	样品数量太少 算出的单重与实际值有稍许差别	增加样品数量
显示 Lo.bAt	电池电压低	给电池充电

电池与充电注意事项

此秤内置可充电 6V 铅酸蓄电池（4Ah）。当秤显示“Lo.bAt”时，请务必插上适配器给电池充电。在充电期间，秤可继续使用。一般情况下，连续充电 10-12 小时可将电池充满。

电池寿命和充电时长将随着使用的不同而不同。若电子秤放置较长时间不用，请隔 90 天给电池充一次电。随着使用时间的加长，电池性能会逐渐退化。若充电后电池工作时间太短，请立即更换电池。

本公司产品提供一年的质保服务，如有下列情形，虽然在质保范围内，我司酌情收取材料成本费和服务费，敬请谅解。

1. 使用不慎或错误导致损坏；2. 自行改装而产生的故障；3. 自安装后，由搬移或运送发生的损坏；4. 因自然灾害导致的损坏。5. 电池为易耗品，本公司提供三个月的质保服务。